

SAINT JOSEPH

100 ANS



mpereur Rochebrune Montbrison Basses Grandes T
 te Noire Hourlier Dix Neuf Janvie
 enri Regnault Dahlias Bougain
 hamptier Brienne Yser Dumouriez
 'livier Carrey de Bellemare Dix H
 auteclocque Yser Mygatt Gustave La
 njou Nismes Vaussourds Coriolis Terre
 eblond La Source Chemin Vert Lilas

Fond Louvet Fouiilleuse Alizés Bel air Buzenval Leblond Champtiers
 Hibiscus Laetitia Millet Miribel
 Dumouriez Lionnel Terray Jeunes
 Plantés Gaudonnes Paul Olivier
 Vaussourds Jouhandeau Pasteur
 Hauteclocque Gustave Lambert
 Colonieu Nismes Vaussourds
 Noire Hourlier Vaussourds Dix
 air Buzenval Champtiers Regnault

erres Fortes Sorins Longsboyaux Chataigneraie Flo
 lizés Bel air Buzenval Champtier
 Grille Verte Alexandre Dumas
 Fresnays Anjou Bulvis Plantés P
 eblond Caraïbes Leclerc de
 eds Pourris Gaudonnes Colonieu
 oire Hourlier Dix Neuf Janvier
 Henri Regnault Dahlias
 Grille Verte Alexandre
 Marquises Jacinthes
 Leblond Carrey
 Pépinière Leblond Caraïbes Myg
 Empereur Rochebrune Montbrison Bas
 Montbrison Coriolis Pieds Pourris Emper
 Neuf Janvier Leblond La Source Chemin V
 Carrey de Bellemare Dahlias Bougainvillées

N° 19

Buzenval pendant les années 20 : 1922 - 1928

L'école de Buzenval sur le terrain destiné à cet effet n'existait pas. Le principe d'une école provisoire dans des baraquements avait été adopté en 1922, mais il fallait de l'eau. La Compagnie des Eaux de la Banlieue de Paris consultée ne peut en fournir. Après une étude de salubrité, l'eau de la source des Garennes est choisie. Cette source, située à proximité de l'église, nécessitait une canalisation de 823 mètres le long de la rue du Lieutenant Colonel de Montbrison jusqu'à l'école. Elle a été construite en 1923 avec deux bornes-fontaines sur le trajet pour la population, l'une à la hauteur du carrefour avec la rue de Rochebrune et l'autre au croisement de la rue de l'Yser. Ainsi l'école de Buzenval a été ouverte en 1923 dans des baraquements provisoires avec deux salles de classe. Dès 1925 la construction d'une troisième classe dans un bâtiment provisoire est envisagée : il y avait 114 élèves pour 2 maîtres. Ceci est décidé en 1926 : le recensement de la population ayant révélé qu'il y avait 150 enfants en âge scolaire. Fin 1926 il est demandé une quatrième classe car il y a 164 élèves inscrits. Ceci étant impossible, il est suggéré de loger les élèves les plus âgés dans l'école de la rue du 4 Septembre où il y a des places libres.

En 1927 la dépense pour la construction du groupe scolaire de Buzenval s'élève à 2.082.622,50 francs. Avec l'école des Godardes envisagée en même temps le total atteint 4.049.000 francs. Les plus larges subventions sont demandées. Un emprunt de 2.000.000 F est contracté auprès de la Caisse des Dépôts et Consignations. Les travaux sont lancés.

Néanmoins une quatrième classe en bois est construite en 1927, et une cinquième en juillet 1928, suite au retard de construction. Le Conseil Municipal nomme en 1925 rue Dumouriez le chemin rural n° 127, dit des Grandes terres et rue Alexandre Dumas le n° 131, dit des pieds pourris. En 1926 le Conseil Municipal envisage de donner le nom de Sergent Lambert à une rue de Rueil. La rue du Monument conviendrait, mais appartient à la ville de Paris. Il faut lui demander son avis, qui sera positif.

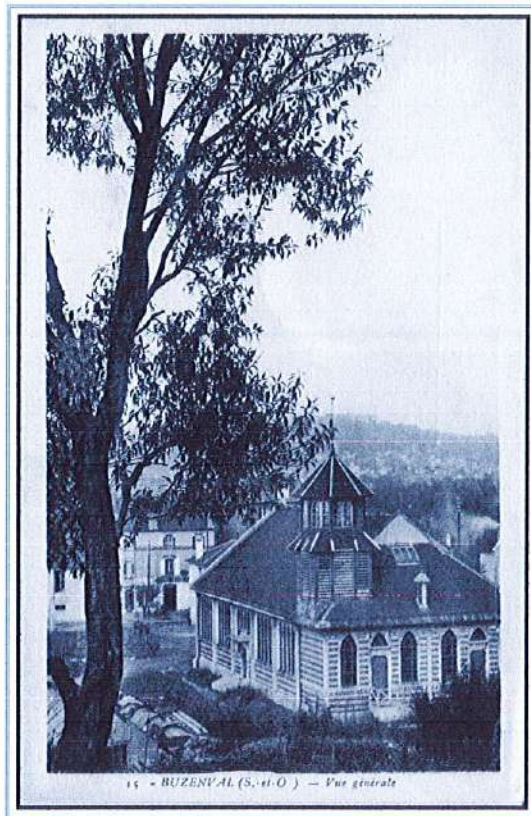
Un avant projet de tramway de Rueil à Saint Cloud, approuvé en 1913, avait été retardé à cause de la guerre. Il est repris en 1923, sans suite.

Un projet d'autobus Rueil, Garches, Saint Cloud passant par Buzenval est envisagé en 1926. Une concertation est menée avec les maires de Garches et de Saint Cloud et la compagnie de transport. La ville de Garches s'en désintéresse et le coût d'exploitation en est trop élevé. La question est mise en attente.

En 1927 un autobus Rueil gare – Pont de Saint Cloud est expérimenté. Il est très déficitaire, mais est prolongé d'un an. Finalement en 1928 une convention est signée, avec une subvention de 20.000 f par an, que les communes doivent se partager, et approuvée par le Préfet, sur le trajet Rueil Gare, église de Saint Cloud.

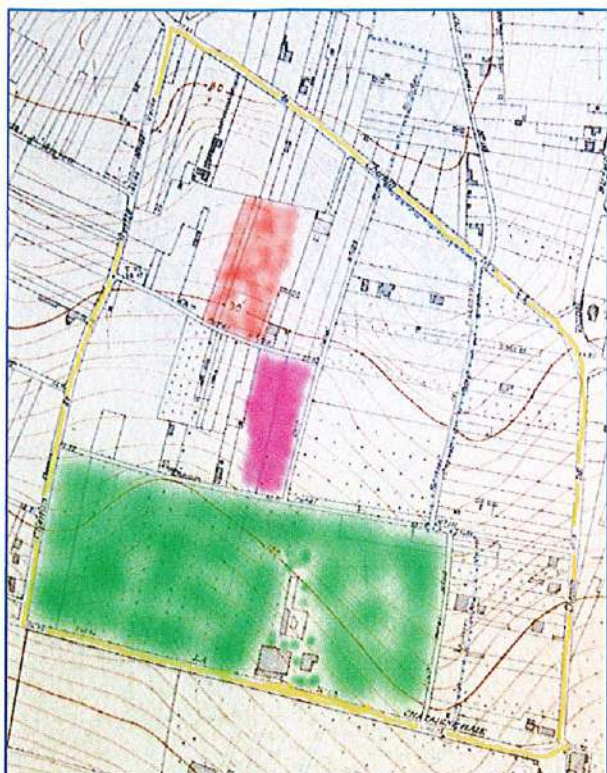
En 1926 les habitants de la rue du Marquis de Coriolis se plaignent de ce que M. Thomas, briquetier à Garches alimente son four situé rue du Champtier avec des pneus. Il promet d'utiliser du charbon pour ce faire.

L'abbé Basler loue en 1925 à Melle Maria Bourgoïn un terrain à coté de l'église, à condition qu'elle y édifie une maison. Ce sera la **Villa Saint Joseph**. Le 16 avril 1926 a lieu la **bénédiction**, par l'évêque de Versailles, **des trois cloches de l'église** : Marie Thérèse de l'enfant Jésus, Pauline-Suzanne et Lucette-Fernande.



15 - BUZENVAL (S.-et-O.) - Vue générale

Rue Lionel Terray Rue des Jeunes marquises Rue des Jacinthes
Rue des Coudréaux Rue du Roi de Rome Rue du Commandant Nismes



Extrait du plan cadastral de 1926
Le trait jaune délimite la zone examinée dans le texte. En pointillé bleu le tracé du ruisseau de Buzenval. En vert la propriété Gibert, en rouge la zone prévue pour le garage municipal et en rose la zone industrielle.
À remarquer le faible nombre de constructions.

La zone délimitée par la rue Otis Mygatt, la rue de la Châtaigneraie, la rue de la Grille Verte et la route de l'Empereur correspond aux lieux-dits "Parc de Buzenval", "Jeunes Marquises" et Coudréaux. Elle est en pente depuis la rue de la châtaigneraie jusqu'au carrefour route de l'Empereur chemin de la Grille verte, l'altitude passant de 105 m à 77 m.

Il faut signaler le ruisseau de Buzenval qui descend du château de Buzenval, était parallèle à la rue du Commandant Nismes, puis suivait la rue des Jeunes Marquises avant de traverser la route de l'Empereur. Bien que canalisé dans le réseau d'égout, il lui arrive d'avoir des crues, comme par exemple le 6 août 1997 ou le 24 avril 2006



A l'angle des rues Lionel Terray et des Jeunes Marquises, mur de soutènement et trottoir emportés par les eaux. Spectaculaire !

Rueil_info N° 149 septembre 1997

Le centre de cette zone n'a été habitée qu'assez tardivement par rapport au reste de Buzenval. Ce n'est qu'en 1931 que l'on trouve dans les recensements des habitants chemin des Jeunes Marquises et chemin des Coudreaux.

Entre la rue de la Châtaigneraie et la rue Lionnel Terray il y a eu la propriété Gilbert, horticulteur. Cet emplacement est occupé aujourd'hui par des locaux de bureau et la résidence de la Félicité.

Aux numéros 13 à 17 rue des Coudréaux, la municipalité a envisagé, en 1972, d'acheter un grand terrain pour y établir le garage municipal. Elle y a renoncé. Le square des Coudréaux et le lotissement de la rue du roi de Rome ont été construits sur cet emplacement.



Maison qui existait au 22 de la rue des Coudréaux il y a peu de temps. Typique : une porte, une fenêtre.

Une zone industrielle a été créée entre la rue Lionel Terray et la rue des Coudréaux. Plusieurs entreprises s'y sont installées.

On pouvait encore récemment trouver des habitations analogues aux premières construites à Buzenval : aussitôt qu'il avait quelque argent le buzenvalois construisait une petite, tout petite maison. Puis dès qu'il avait assez pour acheter un sac de ciment il l'agrandissait, comme nous l'ont rapportés des anciens. Une telle maison avec une porte et une fenêtre existait encore récemment au 22 de la rue des



Maison avec une porte et trois fenêtres qui existait au 11 rue des Jacinthes.

Coudréaux. Elle vient d'être détruite. Une plus grande a été aussi détruite il y a quelques années au 11 de la rue des Jacinthes.