

mouriez pereur  
 uilleuse lle  
 mouriez lemare  
 stave  
 res Fortes Sorins Boileau Longsboyaux Châtaigneraie Floquet Côte Noire  
 uilleuse Alizés Bel air Buzenval  
 urguignon Hibiscus Laeticia Millet  
 nnel Terray Jeunes Marquises  
 vier Leblond Carrey de  
 inière Leblond Caraïbes Mygatt  
 pereur Rochebrune Montbrison  
 ussours Montbrison Coriolis  
 urlier Vaussoards Dix Neuf

# SAINT JOSEPH 100 ANS

Dix Neuf Janvier Leblond La  
 Coriolis Terres Fortes Sorins  
 emin Vert Lilas Fond Louvet  
 gnon Hibiscus Laeticia Millet  
 ontbrison ptier Brienne Yser  
 ntés Paul Olivier Carrey de  
 de Hauteclocque Yser Mygatt  
 Sour  
 Miril  
 Coric  
 Bougainvillées Arpents Coudré  
 Champrier Brienne Yser Dumour  
 Bulvis Plantés Gaudonnes P  
 Vaussoards Jouhandeau Past  
 Hauteclocque Gustave Lamb  
 Gaudonnes Colonieu Nisn  
 Châtaigneraie Floquet Côte Ne  
 Fond Louvet Fouilleuse Alizés Bel :

N° 12

## L'ÉGLISE SAINT JOSEPH DE BUZENVAL

En juillet 1913 l'abbé Basler, aumônier à l'Institution Saint Nicolas devient acquéreur d'une partie du terrain de la briqueterie Quinet Frères. De nombreuses personnes affirment que les consorts Quinet ont donné gratuitement ce terrain. Dans les archives de l'église on trouve une note de l'abbé Basler indiquant qu'il a acheté fin juillet 1913 un terrain de 2342,922 m<sup>2</sup> pour la somme de 5250 francs, soit environ 2,5 francs le m<sup>2</sup>, et en février 1921 un lot adjacent de 408,9 m<sup>2</sup> pour 1020 francs. Lors du règlement de 1913 l'administration a intenté un procès à l'abbé Basler sous prétexte que la vente était fictive, et elle fixait le prix du terrain à 5 F/m<sup>2</sup> et non 2,5 comme précisé dans le contrat de vente. Après transaction le prix de 3,5 F/m<sup>2</sup> a été retenu pour les droits de mutation. Le total incluant les frais de notaire, les frais d'enregistrement, le bornage légal et le clôturage (imposés par le contrat de vente) s'est monté à 8603,15 francs, sur lesquels l'abbé Basler a personnellement avancé 4434,35 francs. La vente précisait que 560 m<sup>2</sup> devaient être affectés à la construction d'une église dédiée à Saint Joseph (32 m x 17,5 m), 662,75 m<sup>2</sup> pour les places et voies à ouvrir. La place devant l'église devait recevoir le nom de Pierre Joseph Quinet. Le reste, c'est à dire 1527,47 m<sup>2</sup> était destiné aux constructions du presbytère, de la salle paroissiale, d'une cour et d'un jardin.



Abbé Basler



La chapelle Saint Joseph vers 1924 : il n'y a encore ni clocher, ni locaux paroissiaux. Au premier plan la carrière Renault.

Les briques qui restaient sur le terrain ont été cédées avec. Certaines ont été vendues pour régler une partie des frais suite à l'achat.



La Chapelle Saint Joseph vers 1930. A droite le poêle qui servait au chauffage le dimanche en hiver.

Pendant la guerre 1914 - 1918 l'abbé Basler a été aumônier divisionnaire. Après il a repris la recherche de fonds pour la construction de l'église.

Les architectes Remoisset Frères et l'entrepreneur M. Martin ont réalisé l'église qui a été inaugurée le dimanche 22 juillet 1923 sous la présidence du chanoine Leblanc représentant Monseigneur Gibier, évêque de Versailles. C'était la chapelle de secours Saint Joseph de Buzenval.

L'église, avec une armature en béton et un remplissage en briques de couleurs



A gauche de l'église on voit la salle paroissiale, le presbytère et la villa Saint Joseph. Des enfants jouent.

différentes, est une simple nef, orientée vers le sud et non vers l'orient comme il est plus classique. En 1925 une partie du terrain est loué à Melle Bourgoin Maria, à condition qu'elle construise une maison, qui sera connue sous le nom de villa Saint Joseph. En 1926, a été ajouté un clocher avec trois cloches : Marie Thérèse de l'Enfant Jésus, Pauline Suzanne et Lucette-Fernande, bénies le 16 avril 1926 par l'évêque de Versailles.



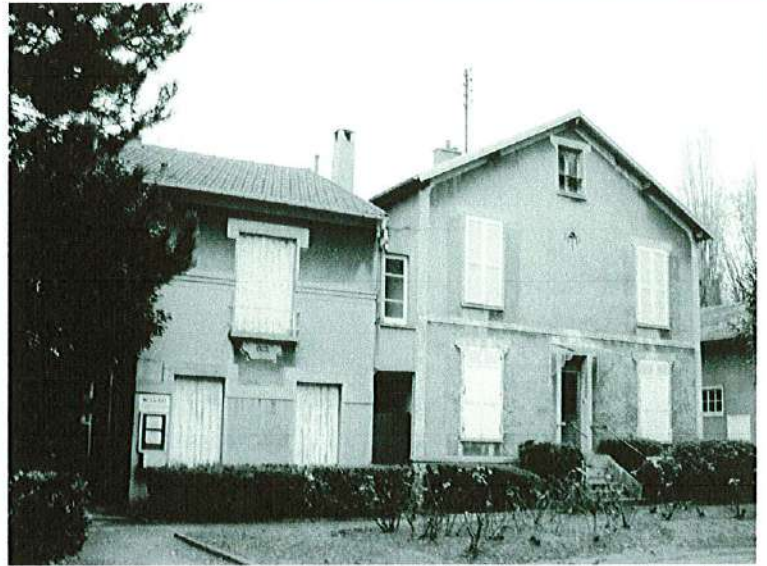


Kermesse en 1943

L'abbé Legros, successeur de l'abbé Basler, construisit la salle paroissiale avec l'aide des enfants du hameau. Dans cette nouvelle salle furent transportés le cheval d'arçon et les agrès de gymnastique qui étaient dans la sacristie. Avec l'accroissement de la population du hameau, l'Évêque de Versailles créa la nouvelle paroisse Saint Joseph de Buzenval à partir du 22 mai 1932. Elle a des territoires sur Rueil, Saint Cloud et Garches.

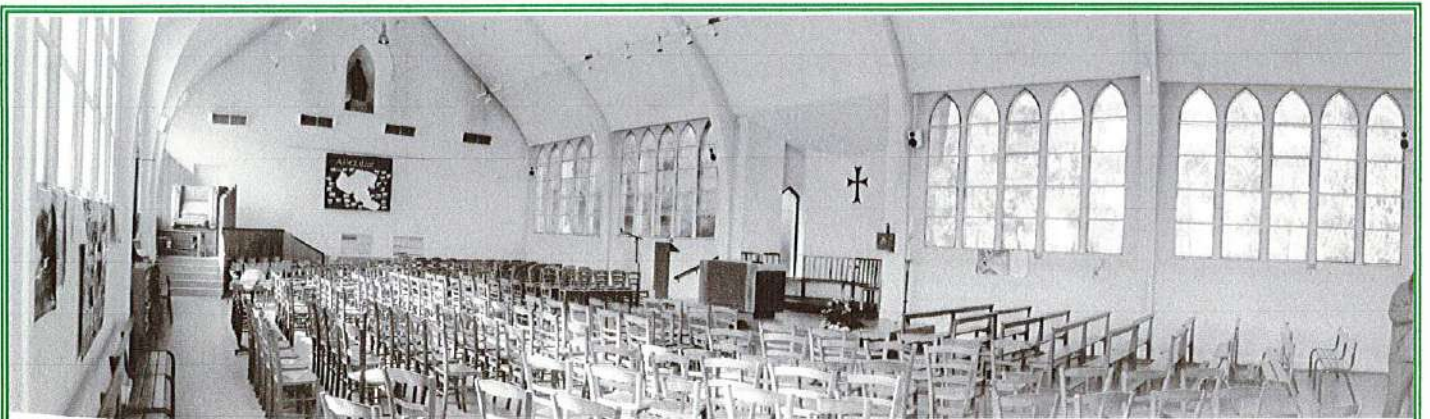
Les divers abbés ont continué de s'occuper des enfants en plus de leurs activités sacerdotales : célébration des messes, baptêmes, mariages, enterrements. Le patronage utilisait la salle paroissiale. Cette salle servait aussi de salle de gymnastique avec agrès, cheval d'arçon, et par la suite de salle de cinéma et salle de théâtre.

Le patronage occupait les enfants les jours de congés jeudi et vacances. Certains anciens de Buzenval disent que ceci leur a évité de mal tourner, car ils n'avaient que la rue comme terrain de jeu. Pour les parents, ils étaient tranquilles de savoir que l'abbé s'occupait d'eux. Certains enfants ont dit, et même écrit, qu'il leur arrivait de faire croire à leurs parents qu'ils allaient au patronage alors qu'ils allaient jouer dans la carrière derrière l'église ! Mais le patronage allait aussi dans les clairières du bois de Saint Cucufa. Le couronnement de ces oeuvres était la fête paroissiale au mois de juin. Cette kermesse était célèbre, même Radio Luxembourg annonçait : «aujourd'hui il fait beau, profitez-en, allez tous à la kermesse de Buzenval». Les dernières kermesses ont eu lieu vers 1965. En 1984 a eu lieu le réaménagement intérieur de l'église pour orienter le prêtre face à l'assistance et les fidèles vers l'occident. L'autel a pris la place qu'avait la porte ouest avec le poêle assurant le chauffage. Les autels de la Vierge et de sainte Thérèse ont été rassemblés dans l'angle nord -est de l'église. En 2003 un nettoyage intérieur a été effectué avec peinture, un nouveau revêtement de sol et la suppression de la tribune au dessus de la porte d'entrée et de la grande croix de mission.



Le presbytère et la "villa saint Joseph" peu avant leur démolition en 2006. A droite on entr'aperçoit la salle paroissiale.

En 2005-2008 les batiments annexes furent détruits pour la construction d'un ensemble paroissial



L'église en mars 2008