

Lambert Empereur Rochebrune Montbrison Basses Grandes Terres Pieds Pourris Gaudonnes Colonieu Nismes Vaussourds Coriolis Terres Fortes Sorins Longsboyaux Châtaigneraie Floquet

Cote Noire
Champtiers
Alexandre
Anjou
Leblond
Pieds



Hourlier Dix Neuf Janvier Leblond La Source Chemin Vert Lilas Fond Louvet Fouilleuse Alizés Bel air Buzenval
Henri Regnault Dahlias Bougainvillées Coudreaux Yser Bourguignon Hibiscus Laetitia Millet Miribel Grille Verte
Dumas Champtier Brienne Yser Dumouriez Lionnel Terray Jeunes Marquises Jacinthes Boileau Sous le vent Hauts
Bulvis Plantés Paul Olivier Carrey de Bellemare Dix Huit Arpents Paul Bourget Longsboyaux Jouhandeau Pasteur
Caraïbes Leclerc de Hauteclocque Yser Mygatt Gustave Lambert Empereur Rochebrune Montbrison Basses Grandes
Pourris Gaudonnes Colonieu Anjou Nismes Vaussourds Coriolis Terres Fortes Sorins Boileau Longsboyaux
Châtaigneraie Floquet Côte Noire Hourlier Dix Neuf Janvier Leblond La Source Chemin Vert Lilas Fond Louvet

SAINT JOSEPH 100 ANS



Fresnays
Pépinière
Terres

Fouilleuse Alizés Bel air Buzenval Leblond Champtiers Henri Regnault Dahlias Bougainvillées Coudreaux Bourguignon Hibiscus Laetitia Millet
Grille Verte Alexandre Dumas Champtier Brienne Yser Dumouriez Lionnel Terray Jeunes Marquises Jacinthes Sous le vent Hauts Fresnays Anjou
Plantés Gaudonnes Paul Olivier Leblond Carrey de Bellemare Dix Huit Arpents Paul Bourget Vaussourds Coriolis Terres Fortes Sorins
Paul Bourget Vaussourds Châtaigneraie Leclerc de Grande Terres Pieds Pourris Empereur Janvier Leblond La Source Champtiers Regnault Carrey
Laetitia Millet Miribel Grille Jeunes Marquises Jacinthes Boileau Sous le vent Hauts Fresnays Anjou Bulvis Plantés Paul

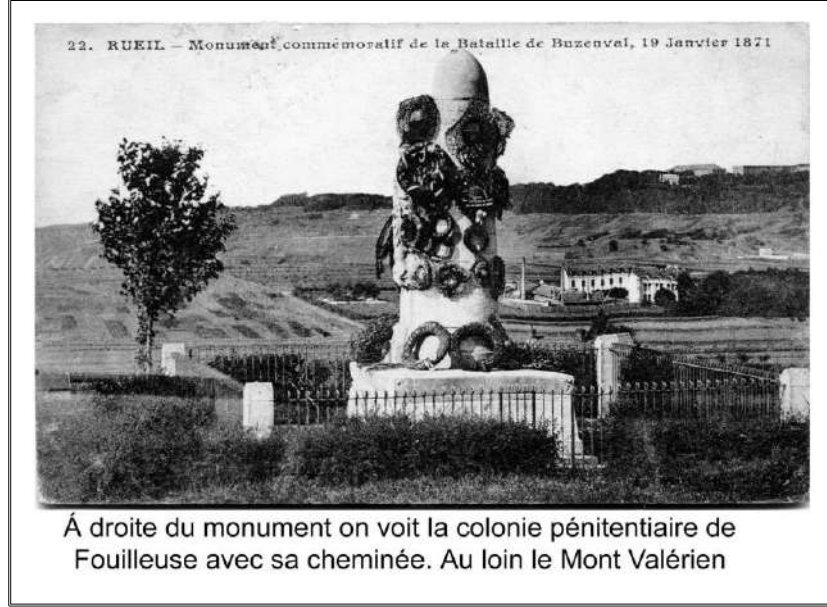


Miribel
Bulvis
Arpents
Longsboyaux
Basses
Montbrison
Coriolis
Pieds
Dix Neuf
Buzenval
Hibiscus
Yser
Terray

N° 4

Le Monument et l'éclosion du hameau de Buzenval 1871 - 1877

Après la bataille de Buzenval le maire fait appel aux possesseurs de charrettes et de chevaux pour les mettre à la disposition des ambulanciers afin de ramasser les braves tombés au champ d'honneur. Diverses fosses furent creusées mêlant souvent des soldats français et allemands. Sur le territoire de l'actuel village il y avait la plus grande, située près du coude que fait la rue Boileau : elle contenait 135 français ; à proximité de la rue Otis Mygatt il y en avait deux avec 20 français pour l'une et 30 pour l'autre, près de la porte de Longboyau une contenait 7 prussiens et une autre 7 français et prussiens mélangés et d'autres plus petites.

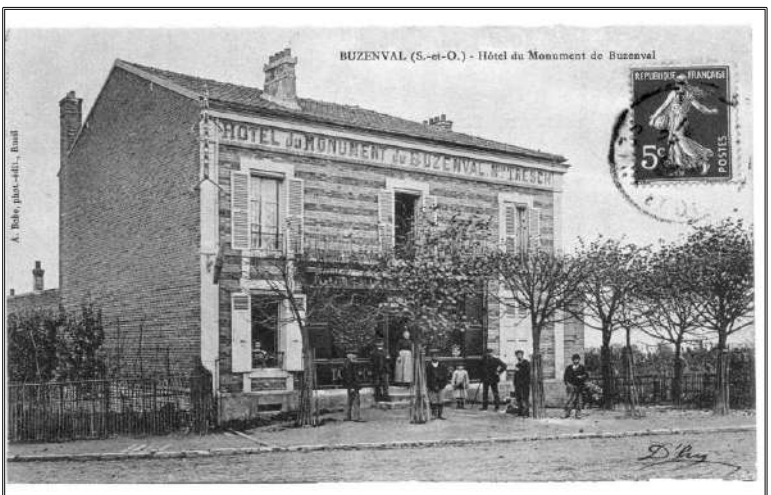


Ces corps ont ensuite été rassemblés au cimetière de Rueil, dans un monument funéraire construit en 1886. Les cultivateurs se firent dédommager des dégâts causés aux cultures par les troupes et après la fin de la guerre ceux qui avaient subi des réquisitions ou des destructions se les firent rembourser.

Dès août 1872 le département de la Seine prévoit la réalisation de cinq monuments commémoratifs des diverses batailles livrées pour tenter de briser l'encerclement. Celui de Buzenval a été construit en 1873 sur un terrain acheté par la ville de Rueil et offert au département. Très tôt les visiteurs affluent en foule au Monument, et plus encore lors des anniversaires. Le chemin des Garennes (aujourd'hui rue du Général

Colonieu), qui était le seul accès au monument, n'avait que 2 mètres de large et les cultures en souffraient. En 1877 il fut élargi à 5 mètres, la majorité des cultivateurs donnant le terrain nécessaire. Dans le parc de Buzenval (aujourd'hui Country-Club de Saint Cloud) le propriétaire éleva un buste d'Henri Regnault.

Au recensement de 1872 il y avait 9 habitants au château de Buzenval et 10 à la ferme de Fouilleuse. Le duc et la duchesse de Cadore achetèrent le château en 1874 et s'y installèrent en 1877.



En 1874 la ferme de Fouilleuse fut transformée en colonie pénitentiaire pour jeunes gens dont M. Bochet prit la direction en 1875

À la Côte Noire la « maison Crochard », ou Château du Bel Air, qui avait beaucoup souffert pendant la guerre fut restaurée et rachetée en 1874 par le Marquis de Maubou. L'A.R.E.P.A. en occupe aujourd'hui l'emplacement.

Au recensement de 1876 il y a 5 ménages au hameau de Buzenval, chacun dans un logement différent, totalisant 14 personnes : un cultivateur, trois rentiers et un terrassier. À l'entrée du chemin menant au Monument (place de Buzenval actuellement), M.Tresch construisit l'hôtel du Monument. Après avoir changé de nom plusieurs fois, il fut démoli et remplacé par des immeubles.

Rue du Général Colonieu

Rue du Sergent Gustave Lambert

L'ancien chemin rural n° 180 ou chemin de la Fontaine de Buzenval a reçu en 1905 le nom de Général Colonieu. Ce dernier, colonel alors, commanda la colonne Carrey de Bellemare le 19 janvier 1871. Il se distingua à la Maison Craon et à la Bergerie à côté de Garches.

C'est au bord de cette voie qu'a été acheté en 1872 un terrain par la Mairie de Rueil, terrain qui a été donné au département de la Seine pour y ériger un monument commémoratif de la bataille. Les 19 janvier de chaque année y a lieu une cérémonie de souvenir.

Au 3 il y avait la buvette Reubrecht, bien connue des anciens de Buzenval ; au 5 la "villa Lulu" a été construite comme maison de rapport louée à de nombreuses familles ; au 6, dans le virage, on voit la maison du puisatier où il y a toujours un puits ; le premier sanatorium de Buzenval fut installé au 8 (en rose sur le plan ci-joint), il a été une fabrique de chapeaux vers 1920 ; au 10 Mr Otis Mygatt a construit le Castel (en vert). Le terrain de Mr Otis Mygatt a été occupé par les allemands pendant la guerre. Fin 1944, début 1945 il y a eu une école de radio dépendant du Ministère de la Guerre. Ensuite Mr de Letraz, Directeur du théâtre du palais Royal, l'a acquis. Il y a hébergé, au début de son mariage, le boxeur Laurent Dauthuille, qui a succédé à Marcel Cerdan comme français numéro un.

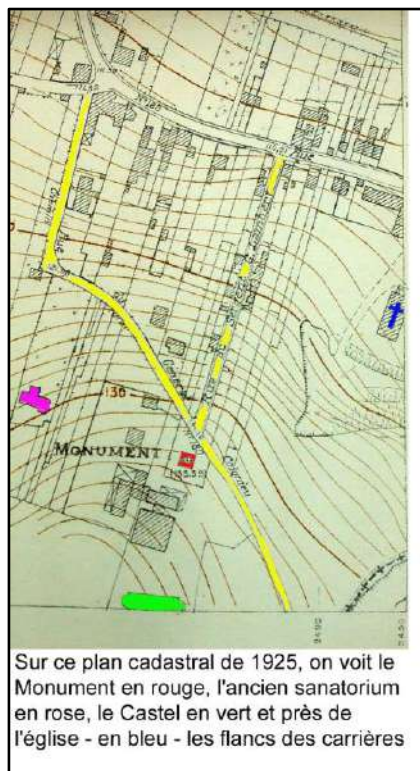
À côté de l'église on voit sur le plan les flancs de la

carrière d'où était extraite de l'argile pour la briqueterie des frères Quinet. Cette carrière s'étendait à Garches de l'autre côté du chemin des Gaudonnes et un tunnel sous la rue du Général Colonieu permettait d'accéder à une autre partie de la carrière sur l'emplacement de l'actuel golf de Saint Cloud. Sur une partie de ce terrain a été construite en 1923 l'église Saint Joseph de Buzenval à l'emplacement du four de cuisson des briques. Le reste de la carrière, derrière l'église, a été ensuite acheté par Louis Renault pour servir de décharge où il a entreposé des débris de fonderie et du mâchefer. Pendant la guerre les gamins y récupéraient du coke et le ramenaient à la maison où il aidait au chauffage et à la cuisine.

Puis en 1956, lors de la grande crise du logement, y a été construite une cité d'urgence pour loger des ouvriers qui travaillaient chez Renault et, plus tard, des réfugiés d'Algérie. Enfin des résidences l'occupent actuellement.

La rue du Sergent Gustave Lambert a été créée pour avoir un accès plus direct au Monument, le département de la Seine a acheté en 1906 les terrains nécessaires. Cette voie privée a porté initialement le nom de « chemin du Monument » ; c'est en 1926 que la Mairie de Rueil a proposé au département de la Seine d'honorer Gustave Lambert ; en 1934 elle a été incorporée dans la voirie urbaine.

Gustave Lambert était un ingénieur hydrographe qui a exploré le détroit de Behring. De ses observations il a déduit une voie d'accès au pôle nord. Il avait lancé en 1868 une souscription pour financer une expédition. Ancien colonel de la garde mobile, il s'est engagé comme simple soldat dans les rangs du 119^{ème} de ligne, est passé sergent et a été tué lors des combats du 19 janvier alors qu'il devait être promu au grade de sous-lieutenant.



Sur ce plan cadastral de 1925, on voit le Monument en rouge, l'ancien sanatorium en rose, le Castel en vert et près de l'église - en bleu - les flancs des carrières



Le monument de Buzenval, à droite la cheminée et les bâtiments de la briqueterie Quinet qui étaient à l'emplacement de l'église. On voit le champ de courses et au loin le Mont Valérien.