

Châtaigneraie Floquet  
 Côte Noire Houllier Dix  
 Champniers Henri Regn  
 Alexandre Dumas Chan  
 Fresnays Anjou Bulvis P  
 Pépinière Leblond Carr  
 Grandes Terres Pieds P.  
 Châtaigneraie Floquet  
 Côte Noire Houllier Dix  
 Champniers Henri Regn  
 Alexandre Dumas Chan  
 Fresnays Anjou Bulvis P  
 Pépinière Leblond Carr  
 Grandes Terres Pieds P.  
 Châtaigneraie Floquet  
 Côte Noire Houllier Dix  
 Champniers Henri Regn  
 Alexandre Dumas Chan  
 Fresnays Anjou Bulvis P  
 Pépinière Leblond Carr  
 Grandes Terres Pieds P.

# SAINT JOSEPH

## 100 ANS

Terres Fortes Sorins Longsboya  
 Fouilleuse Alizés  
 Hibiscus Lacticia Millet  
 Jacinthes Boileau  
 Bourget Longsboyaux  
 Empereur Rochebrune  
 Terres Fortes Sorins  
 Anjou Bulvis Plant  
 Paul Bourget Vaussou  
 Châtaigneraie Leclerc  
 Basses, Grandes Terres Pie



N°2

### APERCU DE BUZENVAL JUSQU'EN 1870

Dès le néolithique les hommes vinrent s'installer sur le plateau de Buzenval, qui offrait des abris naturels, hors d'atteinte des crues de la Seine. On a relevé des traces de ces habitats en 1927 à la limite de Garches, St Cloud Buzenval, ainsi qu'au lieu dit « les Gaudonnes ».

Les ruisseaux (ou rus) qui dévalaient de la colline formaient au bas des étangs où le poisson pêché dans la Seine pouvait être mis en réserve.



La porte du chateau de Fouilleuse a été conservée dans le Paris Golf & Country Club

Le territoire de notre actuel village de Buzenval était divisé entre :

#### Le domaine de Fouilleuse

Le domaine, initialement nommé "Foliosa" fit partie de la Châtellenie de Ruel dès le règne de Dagobert 1<sup>er</sup> (628-638) et Saint Éloi y aurait séjourné. Puis il appartient à l'abbaye de Saint Denis à partir de 1254.

On en a une description vers 1750 : " un bâtiment de style classique avec toits d'ardoise, une architecture bien moyenâgeuse ; le domaine comprenait un parc avec pièce d'eau, jardin potager et vignes ".

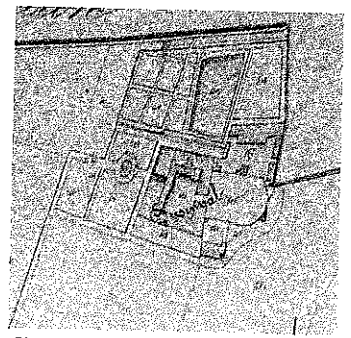
Les terres en furent dispersées. En 1859 et 1867 Napoléon III en rassembla la plus grande partie et y créa une ferme modèle : la ferme de Fouilleuse. Aujourd'hui le champ de courses et le Paris Golf & Country Club de Paris y sont implantés.

#### Le chateau de Buzenval

En 870, le roi Charles le Chauve donne à l'Abbaye de St Denys la Châtellenie de Ruel, mais attribue à son beau-frère Bozon "le Vallon" (origine du nom Buzenval). Durant trois siècles il appartient à la famille Choart, marquis de Buzenval.

Au XVII<sup>ème</sup> siècle, sous Louis XIV, le domaine du Château de Buzenval comprenait « en plus du chateau fermé avec fossés et pont-levis, un jardin avec étang à poissons, un jardin avec une fontaine, le pavillon du fermier avec grange, pressoir, écuries, hangars, 7 arpents de prés (environ 8500 mètres carrés) et le grand parc avec bois de haute futaie, le tout clos de murs ».

Après avoir appartenu à diverses personnes, dont l'Impératrice Joséphine et le Prince Murat, le domaine est partagé aujourd'hui entre le collège Passy-Buzenval et une partie des terrains du Golf de Saint Cloud.



Plan cadastral du chateau de Buzenval en 1805

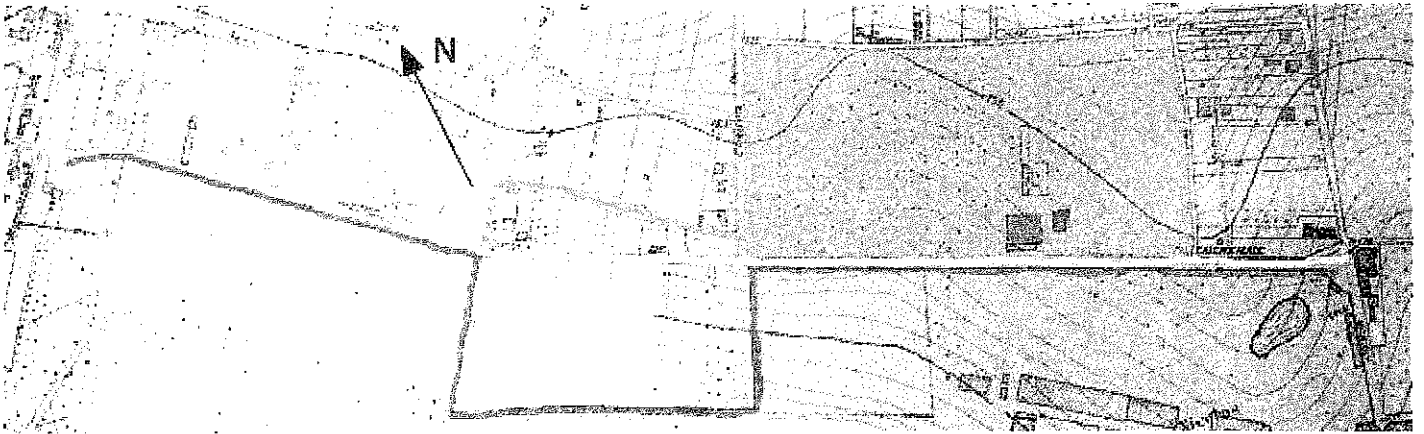
Entre les deux se situaient **des terres ayant appartenu au Cardinal de Richelieu propriétaire du Château du Val** : terres du Pré au Diable, des Orties et des Plantés. Dans ces terres, il y avait des sources qui ont été captées et canalisées pour alimenter, en plus des eaux de l'étang de Saint Cucufa, les jeux d'eau, les bassins et la grande pièce d'eau du Château du Val.

À partir de 1738 ces terres ont été mises à la disposition de Rueillois qui sont restés habiter dans le centre ville : rue Haute, rue du Château, rue Hervet. La matrice cadastrale (en vue des impôts fonciers) de 1820 montre que ces terres étaient plantées de vignes, de groseilliers et d'oseraies pour la très grande majorité. Il n'y avait aucune construction en dehors des domaines des châteaux d'après le plan cadastral.

Tel était Buzenval avant la guerre de 1870, qui allait faire entrer ce nom dans l'Histoire.

# Avenue de la Châtaigneraie

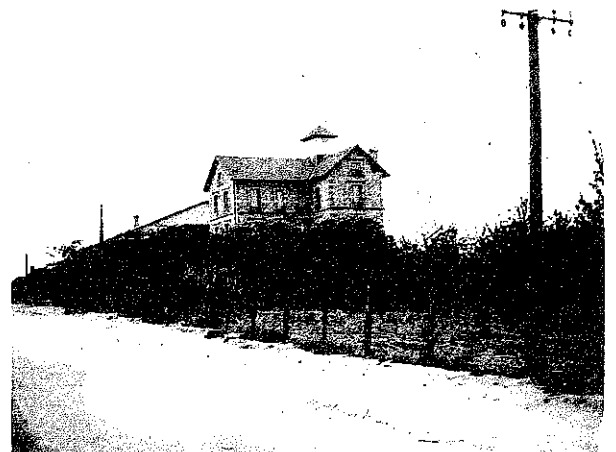
Le tracé de l'avenue de la Châtaigneraie n'est pas celui d'un ancien chemin. Au début du XIX<sup>e</sup> siècle il y avait le « chemin sous les murs de Buzenval » qui longeait le mur d'enceinte du château, tracé en rouge sur le plan ci-dessous. Il y avait en plus un chemin - marqué en vert sur le plan (aujourd'hui rue Boileau) - pour desservir les terres du lieu-dit « la Grille Verte » qui se situaient entre le tracé rouge et le tracé vert.



Au début du XIX<sup>e</sup> siècle le "chemin sous les murs de Buzenval" suivait le tracé rouge et le tracé vert (rue Boileau) menait aux terres de la "Grille Verte". Il fut complété par le tracé en pointillé vert. En 1903 le tracé actuel fut aménagé par la ville.

Puis à la fin du XIX<sup>e</sup> siècle il y eut à l'ouest le chemin rural 133 qui allait du chemin de Longboyau (rue du Général de Miribel) jusqu'au virage du chemin sous les murs de Buzenval et à l'est le chemin 113 du chemin de la Grille Verte à l'entrée du château. Ils étaient raccordés par les tracés en vert et en vert pointillé sur le plan (rue Boileau).

Pour réunir les chemins 133 et 113 par un tracé plus direct (en jaune) la mairie de Rueil a négocié en 1903 avec les nombreux propriétaires des terrains coupés par cette opération. Il y a eu aussi négociation avec M. Edmond Blanc, propriétaire entre autres du champ de courses, pour qu'il prenne à sa charge les travaux de réalisation de ce morceau de voie. En 1907 le nom de Châtaigneraie a été donné à cette voie car elle pouvait mener à une propriété de ce nom appartenant à M. Blanc à La Celle Saint Cloud.

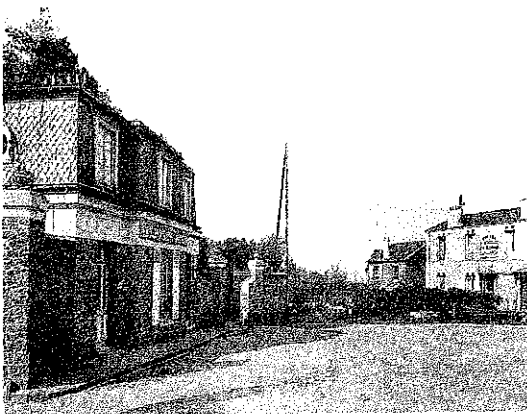


La maison Gilbert avec le hangar par derrière, au premier plan la rue de la Châtaigneraie

Une grande zone au nord de la rue fut la propriété de l'arboriculteur

Gilbert dont la

maison figure en bleu foncé, le hangar en bleu clair et encore plus clair le terrain, qui est occupé aujourd'hui par de nouvelles constructions donnant sur la rue Lionel Terray et des immeubles d'habitation.



Extrémité est de l'avenue de la Châtaigneraie vers 1945, à gauche l'entrée de l'école Saint Nicolas, à droite le café Au cocher de Saint Nicolas qui était à l'emplacement de l'actuel petit square.

Tout à gauche sur la carte (à l'ouest) le quartier, proche du bois de Saint Cucufa possédait des guinguettes et divers commerces. Il a été la première partie de la rue à être habitée et avoir des boutiques, étant à proximité du trajet menant les touristes à la forêt.

Parmi les commerces à la fois épicerie, débit de boisson, et guinguette on peut citer, dans les années cinquante La Roseraie (aujourd'hui le numéro 11 de la rue) et proche du carrefour, le Relais de Saint Cucufa.

A droite sur la carte les deux cafés au carrefour avec l'actuelle rue Otis Mygatt : le Saint Nicolas (le Chiquito aujourd'hui) et le Cocher de Buzenval (le square).